

RECOMMANDATIONS AVANT VOTRE MAQUILLAGE PERMANENT

Vous venez de prendre rendez-vous en vue d'effectuer un maquillage permanent chez **Make-Up Xtreme**.

Une première **retouche** vous sera offerte, et s'effectuera **3 à 4 semaines** après la création.

Par la suite et afin de maintenir une qualité irréprochable de votre maquillage Permanent, vous devrez effectuer une retouche tous les **12 mois** (En effet, les couleurs s'atténuent au fil des mois)

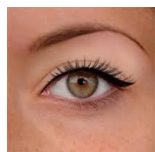
A l'inverse si aucune retouche n'est effectuée, vous perdrez votre tracé au bout de 2 à 5 ans sans disparaître totalement pour autant

RECOMMANDATIONS :

Préalablement à votre séance de maquillage permanent et afin d'en assurer la longévité, il convient de respecter quelques consignes simples, qui sont à effectuer peu importe la zone concernée, et **durant les 3 jours qui précèdent l'intervention**, (à faire confirmer par votre médecin traitant ou bien votre pharmacien)

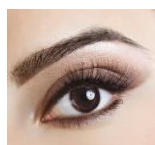
- 1- Prendre de l'**Arnicha* 9ch** (à raison de **5 granules 3 fois par jour pendant 3 jours**)
- 2- Prendre de l'**Extranase*** (à raison de **3 comprimés 3 fois par jour pendant 3 jours**)
- 3- Ne surtout pas prendre d'aspirine durant les **5 jours** qui précèdent l'intervention

TRAITEMENTS PARTICULIERS EN FONCTION DE LA ZONE PIGMENTEE:



YEUX

Prévoir pour votre retour à domicile, une poche de glace pour éviter l'œdème



SOURCILS

Prévoir de la Crème Anesthésiante **Emla* 5%**

(Mettre la crème 2 heures avant notre rdv en couche épaisse et recouverte d'un film)



BOUCHE

Prévoir de la Crème Anesthésiante **Emla* 5%**

(Mettre la crème 2 heures avant votre rdv en couche épaisse et recouverte d'un film)

Prévoir pour votre retour à domicile, une poche de glace pour éviter l'œdème

TRAITEMENTS PARTICULIERS POUR LA BOUCHE SI VOUS ETES SUJET AUX BOUTONS DE FIEVRE :



Prendre obligatoirement un traitement tel que **Zovirax***

Prendre **3 comprimés 3 jours avant** votre rendez-vous et poursuivre pendant **3 jours**

Tous ces **produits*** se trouvent en pharmacie ; vous devez toutefois vous faire confirmer par votre médecin traitant, qu'il n'existe aucune contre-indication à ce que vous les utilisiez

Dans tous les cas, Make Up Xtreme décline toute responsabilité si une réaction survenait à l'issu de l'un des traitements préconisé dans le présent feuillet.